

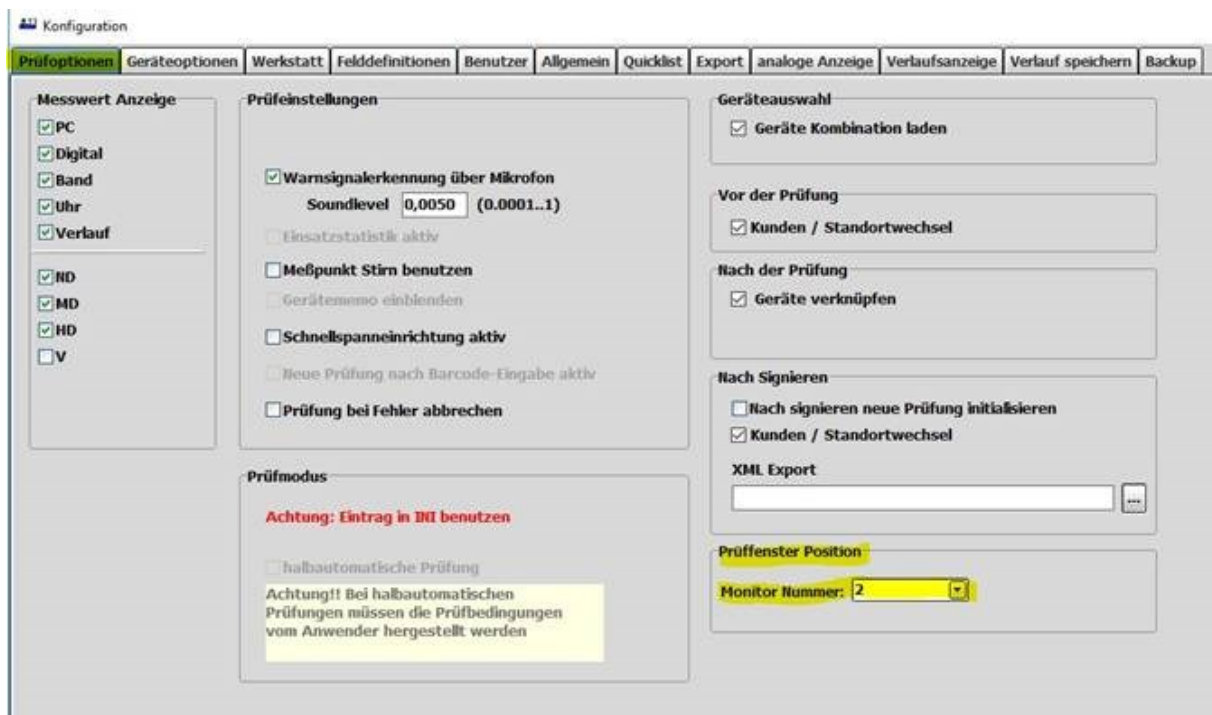
## Veröffentlichungshinweis LabNet Profi Version 1.1.0.402

Die Version 1.1.0.402 beinhaltet gegenüber der Vorgängerversion 1.1.0.342 folgende Änderungen und Anpassungen:

1) Die Sprachumschaltung auf Niederländisch optimiert. Die Datenbank zur Umschaltung auf weitere, zukünftige Sprachen vorbereitet (Nur für Export)

2) Im Menü *Typen* Korrektur der Eingabemaske bei Neuanlegen von Typen. Diese ist jetzt nach Betätigen von + nun leer für die Eintragung der vorgegebenen Prüfparameter. Lediglich bei Kopieren bestehender Typen (über Kontextmenü) werden die Prüfparameter des Ursprungstyps auf den neu zu erfassenden Typ übernommen.

3) In *Einstellungen/Prüfoptionen* die „Prüfster Position“ optimiert. Bei Arbeit mit zwei Bildschirmen kann hier der Monitor anhand seiner Nummer gewählt werden, auf denen die einzelnen Prüfster bei automatischer Prüfung angezeigt werden sollen. Links daneben erscheint jetzt bei laufender Prüfung der Taster „Prüfung entsperren“. Das Flackern bei Betrieb mit einem Monitor ist damit behoben.



4) Menü *Prüfhistorie* umbenannt in „Historie Messen“ (bisher identische Bezeichnung mit der eigentlichen Prüfhistorie pro Gerät im Geräte-Menü)

Die zweite (doppelte) Datenselektionsmöglichkeit entfernt. Es ist nur noch ein Vorfilter (Zeitraum) zu setzen, in dem nach Prüfungen selektiert wird.

Fehler in den Filterfunktionen Kunden, Standort, Geräteart etc. beseitigt.

Button „Reset Filter“ eingebaut, um zentral alle gesetzten Filter, einschließlich die per Drag and Drop im Selektionsfeld als Spaltenüberschriften gesetzten Filter zurückzusetzen.

Listendruck optimiert – Kunde, Standort und Unterstandort wird wie in Tabellenansicht mit angezeigt.

5) Im Menü *Historie Messen* und *Prüfvorschau*

Fehler in den Filterfunktionen Kunden, Standort, Geräteart etc. beseitigt.

Button „Reset Filter“ eingebaut, um zentral alle gesetzten Filter, einschließlich die per Drag and Drop im Selektionsfeld als Spaltenüberschriften gesetzten Filter zurückzusetzen.

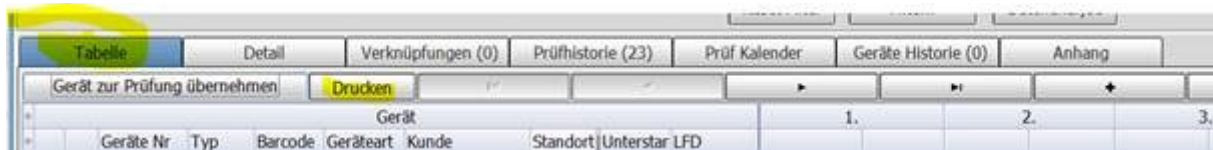
Listendruck optimiert – Kunde, Standort und Unterstandort wird wie in Tabellenansicht mit angezeigt.

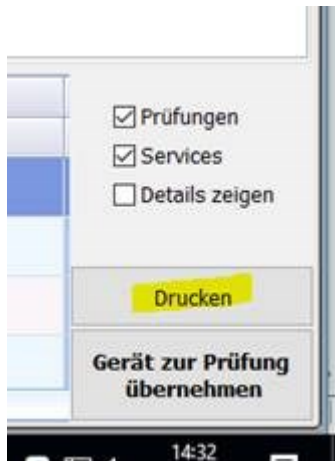
Kunde	Geraete Nr	Barcode	Typ	Datum	Prüfmart	Prüfer	signiert am
Labtec GmbH	Test DL-F	DLF	DL-F	02.08.2018	vfdb0804	Nico Malchow	02.08.2018 08:14:03
Labtec GmbH	Test DL-F	DLF	DL-F	02.08.2018	0-Flasche füllen mit signieren	Nico Malchow	02.08.2018 07:52:46
Labtec GmbH	Test DL-F	DLF	DL-F	02.08.2018	0-Flasche füllen mit signieren	Nico Malchow	02.08.2018 07:52:25
Labtec GmbH	Test DL-F	DLF	DL-F	16.04.2018	0-Flasche füllen mit signieren	Nico Malchow	16.04.2018 11:33:20
Labtec GmbH	Test DL-F	DLF	DL-F	04.04.2018	0-Flasche füllen mit signieren	Nico Malchow	04.04.2018 17:36:43

6) Über *Einstellungen/Prüfoptionen* getrennte Anpassungsmöglichkeit der Messwertanzeigen im Menü Prüfung an den jeweils angeschlossenen Prüfstand im Netzwerkbetrieb. Bei unterschiedlichen Prüfgeräten können die Anzeigen individuell für jedes Gerät eingestellt werden. Die jeweils gewählte Anzeigeform PC, digital, analog wird nach durchgeführter Prüfung gespeichert. Nachkommastellen werden bei Analog-Anzeige jetzt dargestellt.



7) Im Menü *Geräte* Änderung bzw. Ergänzung der Druckfunktionen für in Tabelle bzw. Prüfkalender gewählter Geräte. Der bisher sehr kleine Taster links unterhalb der Tabelle für das Drucken der Tabellenansicht wird jetzt größer als Taster *Drucken* oberhalb der Tabelle in der Funktionsleiste angezeigt. Hierüber können nur die selektierten, in der Tabelle dargestellten Geräte mit oder ohne Detaildaten gedruckt werden. Der Prüfkalender erhält unten rechts einen separaten Taster *Drucken* für die im Prüfkalender unten gewählten und angezeigten Geräte. Auf dem jeweiligen Ausdruck mit Detaildaten wird jetzt auch der Barcode der Geräte dargestellt.





Seite 1

**Labtec** LabNet Profi

Geräte Nr.	Typ	Barcode	Geräteart	Kunde	Standort	Unterstandort	Letzte Prüfung	Ergebnis
0002	MSA Ultra Elite PE	0002D48	Vollmaske - Überdruck	Musterkunde			25.06.2018 15:33:46	I.O.
			Ser.-Nr.		1/2 Jahr		25.12.2018	⋮
			Benutzer		2 Jahre			⋮
			Brille		E-Ventil			⋮
			Eigentümer		A-Ventil			⋮
			Inbetriebnahme		Sp-Membr		22.07.2018	⋮
0001	Dräger LA PSS-N	0001R48	Lungenautomat - Normaldruck	Musterkunde				nicht geprüft
			Ser.-Nr.		1/2 Jahr			⋮
			Eigentümer		6 Jahre			⋮
			Inbetriebnahme		LA-Membr			⋮
			Eigentümer		LA-Revis			⋮

8) Im Menü *Geräte* neue zusätzliche Selektionsmöglichkeit „nach letzter Prüfung“. Es kann jetzt nach Geräten gefiltert werden, die an einem bestimmten Tag oder Zeitraum geprüft worden sind. Druckmöglichkeit als Liste wie unter Pos. 7 beschrieben.

Geräte

Kunde:  Standort:  Geräturnummer:

Geräteart:  Typ:  Barcode:

von/bis:    nach letzter Prüfung filtern   Limit:   Erweiterte Gitterfunktionen

Volltextsuche:

Gerät 15. 16. 17.

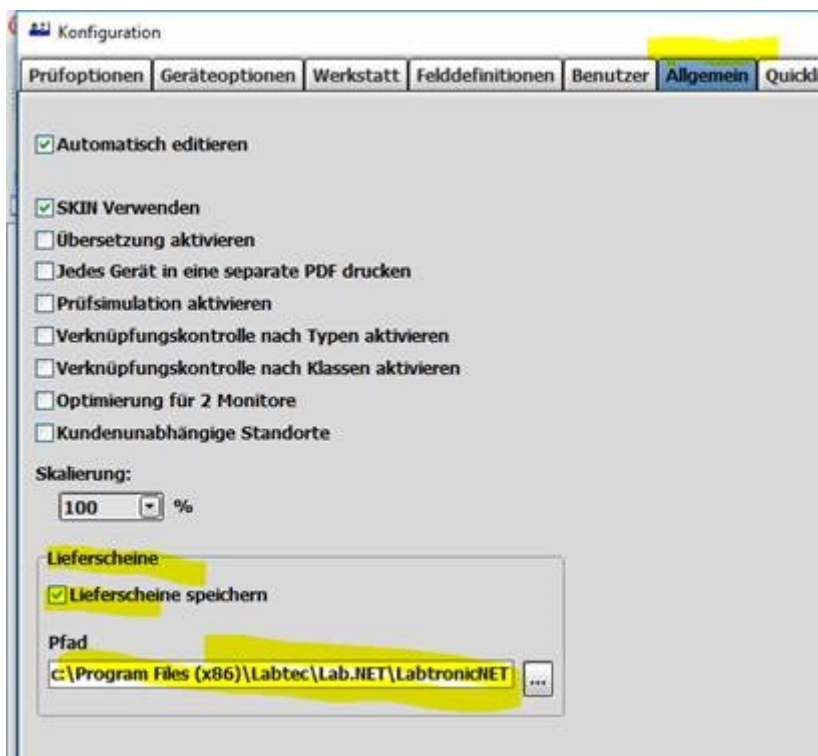
9) Druckfunktionen in den einzelnen Menüs wurden weitgehend vereinheitlicht und angepasst. Ausdrücke werden jetzt wie Prüfprotokolle als pdf erzeugt und dargestellt.

10) Auf Ausdruck des Prüfprotokolls wird jetzt der Barcode als Klartext dargestellt.

## Gerätedaten

GeräteNr.:	FTZ-BU 041 PA	Fristen	aaa
Gerätetyp:	AUER BD 96		1/2 Jahr
Barcode:	10018481		1 Jahr
Geräteart:	Pressluftatmer- Normaldruck		2 Jahre
			bbb
Standort:	FTZ-Burgdorf		ccc
U.Standort:			ddd
			eee
			Geprüft

11) Über die Quicklist erstellte Lieferscheine können jetzt optional (als Zusatzfunktion) gespeichert und gesucht werden. Dazu muss diese Funktion in *Einstellungen/Allgemein* aktiviert und ein Ordner/Ablagepfad definiert werden.



Zusätzlich erscheint im Hauptmenü unter Prüfvorschau ein neuer Button *Lieferschein*, über den die erstellten Lieferscheine gesucht und aufgelistet werden können.



nr	Empfänger	Standort	Datum	Komponenten	Datei
9	Musterkunde	Fahrzeug A	28.09.2018	171-005 154 / 014 154 / 019 154 / 007 154 / 027 126 / 018	Lieferschein_092818.rtf
10	FTZ Burgdorf	ZVA Sebnitz	28.09.2018	173-008 173-00 173-007 173-003 173-005 173-004 173-06 136-017 136-022a 136-020a	Lieferschein_092818.rtf
11	Musterkunde	Fahrzeug A	30.09.2018	170 / 008 170 / 010 170 / 007 170 / 018	Lieferschein_093018.rtf

12) Neues Basismodul für automatisches Backup. Das mit installierte, neue Verzeichnis *scheduler* enthält die zur Einrichtung benötigten Dateien.

Dazu muss zunächst der Service/Dienst *LabtecSchedulerDienst* in Windows installiert werden. Das geht manuell wie folgt...

In Windows über Start/Ausführen CMD-Fenster öffnen und 2 Befehle ausführen bei 32 bit Betriebssystem...

```
C:\Program Files\Labtec\Lab.NET\LabtronicNET\scheduler>LabtecSchedulerDienst.exe /install
C:\Program Files\Labtec\Lab.NET\LabtronicNET\scheduler>net start labtecschedulerservice
```

oder unter 64 bit Betriebssystem....

```
C:\Program Files (x86)\Labtec\Lab.NET\LabtronicNET\scheduler>LabtecSchedulerDienst.exe /install
C:\Program Files (x86)\Labtec\Lab.NET\LabtronicNET\scheduler>net start labtecschedulerservice
```

```

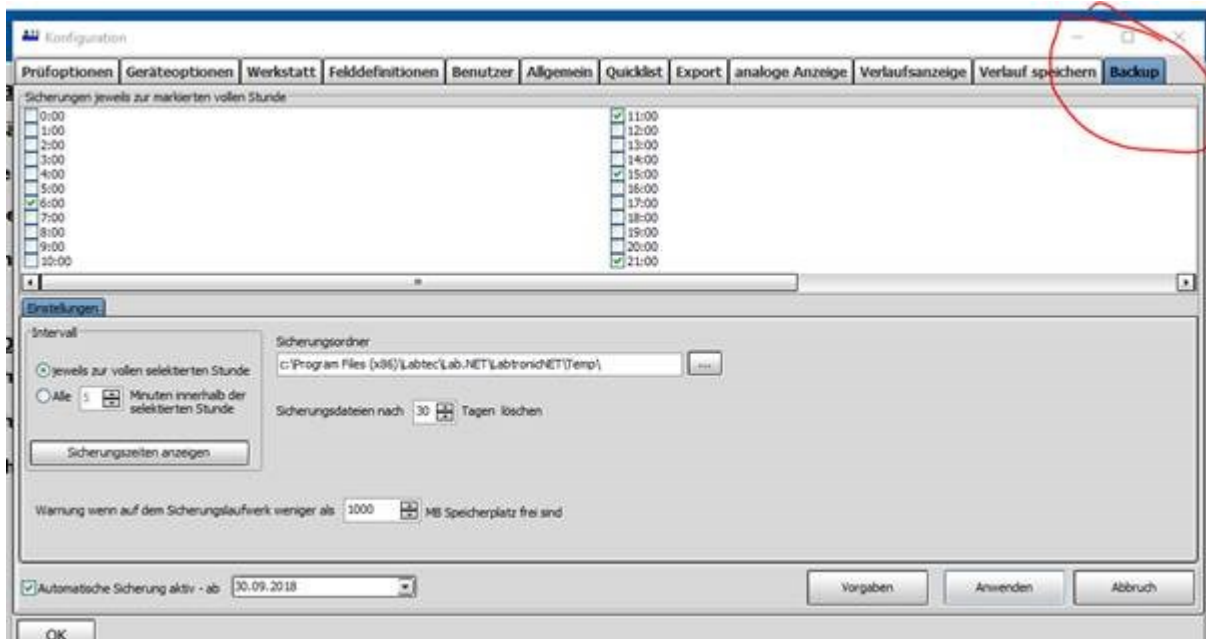
Hc c:\Program Files (x86)\Labtec\Lab.NET\LabtronicNET\scheduler>LabtecSchedulerDienst.exe /install
Pd
c:\Program Files (x86)\Labtec\Lab.NET\LabtronicNET\scheduler>net start labtecschedulerservice
Er Labtec Scheduler Service wird gestartet.
Ge Labtec Scheduler Service wurde erfolgreich gestartet.
Ge c:\Program Files (x86)\Labtec\Lab.NET\LabtronicNET\scheduler>
An

```

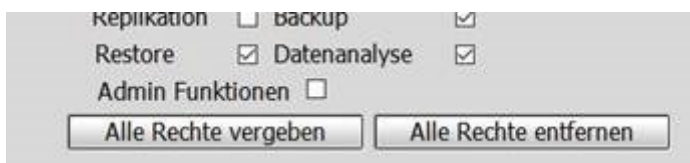
Es wird empfohlen, den Dienst grundsätzlich immer mit zu installieren. Bei Neuinstallationen erfolgt dies künftig automatisch.

Sofern keine Backups konfiguriert und über dieses Tool erzeugt werden, läuft der Dienst nur mit und verbraucht kaum Ressourcen.

Die Konfiguration des Backups erfolgt anschließend über LabNet Profi in den *Einstellungen/Backup*.



13) In *Einstellungen/Benutzer* Möglichkeit über zwei neue zusätzliche Buttons, beim jeweiligen Benutzer alle Rechte zu setzen oder zu entfernen.



14) Beim Prüfprotokoll jetzt Protokolllänge dynamisch, je nachdem was beim Gerät an Fristen und Geräteinfos hinterlegt bzw. bei Prüfung an Services gewählt wird.

Gerätedaten		Fristen:	Geräte-Info:	Service:	
GeräteNr.:	FTZ-BU 041 PA	aaa	10.10.2018	Ser.-Nr.	163409 / 00
Gerätetyp:	AUER BD 96	1/2 Jahr	10.10.2018	Beujahr	11
Geräteart:	Pressluftatmer-Normaldruck	1 Jahr	22.07.2014	DM-Nr.	203805-09
Standort:	FTZ-Burgdorf	2 Jahre	10.10.2018	Man.-Nr.	222
U.Standort:		bbb	10.10.2018	aaa	333
		ccc	10.10.2018	Mitteldruckschlauch	444
		ddd	10.10.2018	bbb	555
		eee	10.10.2018	ccc	666
		Geprüft	10.10.2018	ddd	777
		DM fä am	10.10.2024	eee	888
		fff	10.10.2018	fff	999
		ggg	10.10.2018	ggg	1010
		hhh	10.10.2018	hhh	1111
		iii	10.10.2018	iii	1212
		jjj	10.10.2018		
		kkk	10.10.2018		

15) Menü *Kunden* wurde um eine Volltextsuche ergänzt. Alphabetische Sortierung wird jetzt automatisch gespeichert. Möglichkeit, zusätzlich 3 weitere Ansprechpartner zu hinterlegen.

Filter  
 Volltextsuche

**Tabella**

Kunde						
Nr	Name-1	Name-2	Strasse	PLZ	Ort	KD ummer

**Detaildaten** | Standorte | Ausgabe

Kundenname 1  Kundennummer   
 Musterkunde

Kundenname 2

Strasse

PLZ  Ort

**Ansprechpartner-1**

Telefon  Fax  Mobil  EMail   
 Freitext

**Ansprechpartner-2**

Telefon  Fax  Mobil  EMail   
 Freitext

**Ansprechpartner-3**

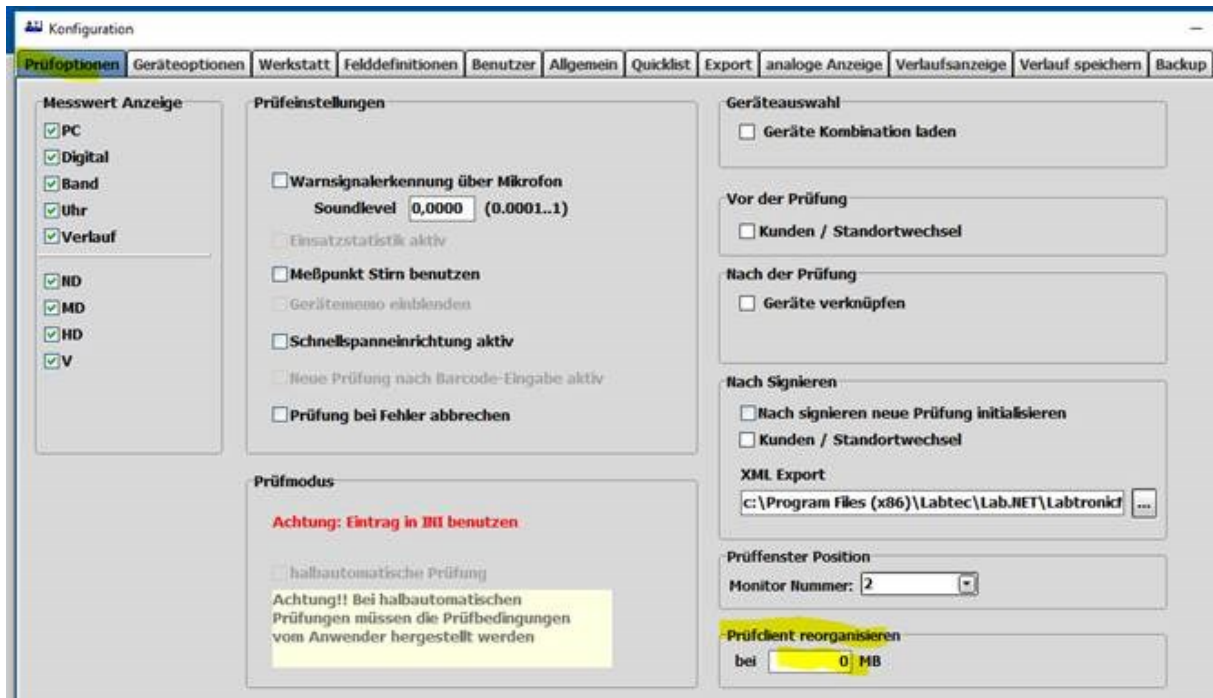
Telefon  Fax  Mobil  EMail   
 Freitext

**Ansprechpartner-4**

Telefon  Fax  Mobil  EMail   
 Freitext

16) In Einstellungen/Prüfoptionen gibt es jetzt eine optional einstellbare Speicherüberwachung für den PrüfClient, der im Dauerbetrieb bei sehr hohem Prüfaufkommen und unterschiedlichen Geräten relativ viel Speicher benötigt. In seltenen Fällen kann dies bei einigen Rechnern, insbesondere in Kombination mit anderen Programmen, die viel Ressourcen verwenden, zu Speicherproblemen führen. Der Standardwert ist 0 MB = keine Überwachung und Optimierung! Bitte nur verwenden, wenn es zu Problemen kommt und Windows-Meldung „zu wenig Speicher....“ erscheint. In dem Fall kann hier eine Speicherobergrenze für den PrüfClient (z. B. 150 MB) festgelegt werden. Ist die erreicht, wird der PrüfClient automatisch im Hintergrund geschlossen, neu gestartet und Arbeitsspeicher des PrüfClients zurückgesetzt.

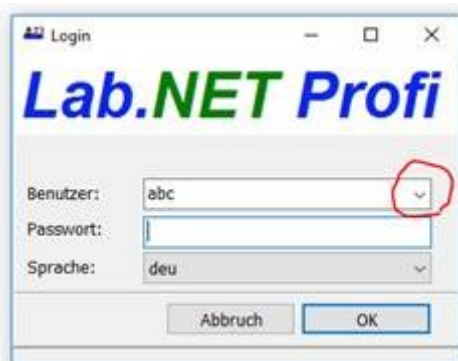




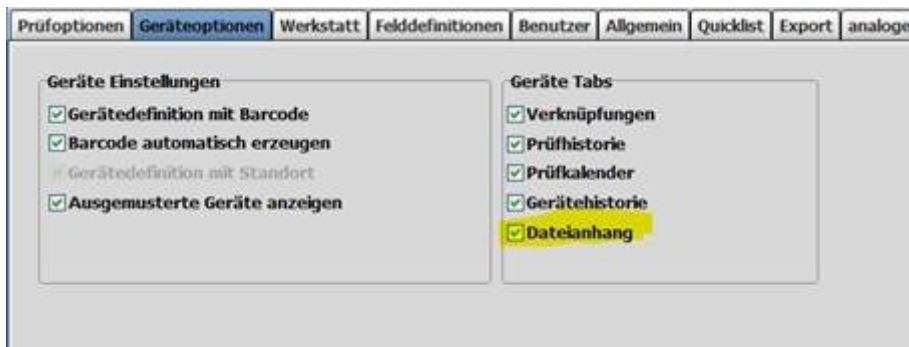
17) Änderung der Geräteselektionsfelder zur Anzeige aller Geräte auf <Alle> (jetzt in eckigen Klammern) wegen falscher alphabetischer Sortierung.



18) Benutzer/User Login jetzt mit Combobox. Es können jetzt die hinterlegten User aus der Dropdown-Liste ausgewählt werden.

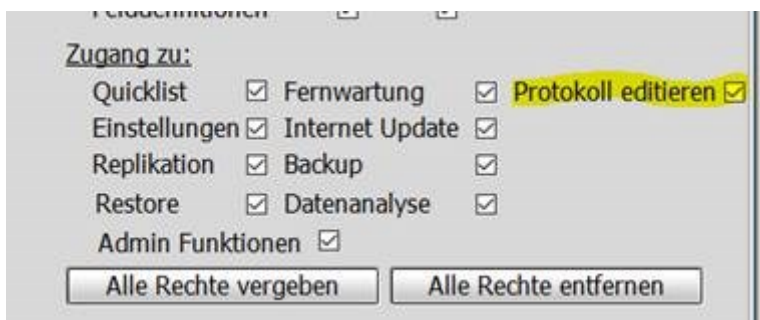


19) Im Menü *Geräte* die optionale Funktion *Anhänge* geändert. Diese Funktion legt bei aktiviertem Tab bei Aufruf eines Gerätes immer für jedes Gerät einen leeren Ordner unter *Anhänge* an, egal ob diese Komponente verwendet wird. Bei Nichtverwenden dieser Komponente kann man in den Einstellungen den Tab deaktivieren und ausblenden, so dass keine ungenutzten Verzeichnisse mehr angelegt werden.



20) im Menü *Prüfung* neue Funktion „manuelles Editieren bzw. Nachtragen von Prüfungen“. Es können Prüfungen angelegt werden, bei denen manuell ermittelte Prüfwerte von Hand ein(nach)getragen werden können.

Diese neue Funktion benötigt eine spezielle Berechtigung, die im Benutzerprofil dem jeweiligen User zugeordnet werden kann.



Vorgehensweise:

Es muss zuerst ein Prüfprotokoll erzeugt und als unvollständig gespeichert werden.



Die manuelle Bearbeitung kann dann über die Prüfhistorie durch Aufruf der zuvor gespeicherten Prüfung mit dem Button *Prüfprotokoll* gestartet werden.

Die erzeugte Prüfung darf noch nicht signiert sein.

Geräte Auswahl	Prüfungsablauf	<b>Prüfhistorie (39)</b>	Komponentenverknüpfungen (0)	
signieren	löschen	Bearbeiten	Protokoll Drucken	<b>Prüfprotokoll</b>
-	Datum	Hauptkomponente	Hauptprüfart	Prüfer
>	24.10.2018 20:25:00	FTZ-BU 041 PA	1 Jahresprüfung	X-Admin

In der geöffneten Eingabemaske können die ermittelten Prüfwerte manuell eingetragen werden.

lfd. Nr	Status	Prüfung	Messwert	Min	Max	Einheit	Info
Gerät : FTZ-BU 041 PA							
1	<input type="checkbox"/>	Druckvergleich bei 300 bar		-10	10	bar	
2	<input type="checkbox"/>	Druckvergleich bei 200 bar		-10	10	bar	
3	<input type="checkbox"/>	Druckvergleich bei 100 bar		-10	10	bar	
4	<input type="checkbox"/>	Druckvergleich bei 70 bar		-5	5	bar	
7	<input type="checkbox"/>	Ansprechdruck bei Druckabsenkung [Geschwindigkeit 20 (0...20)]		50	60	bar	
9	<input type="checkbox"/>	Mitteldruck statisch bei 200 bar Vordruck		6	9	bar	
12	<input type="checkbox"/>	MD Nachsteiger nach 1 min bei 200 bar Limit= 0=rel.1 =abs. Puls		-0,3	0,6	bar	
16	<input type="checkbox"/>	Einatemwiderstand bei 40 x 2,5 l/min Hübe HD .>., bar		-10		mbar	
17	<input type="checkbox"/>	HD-Prüfung ohne Flasche(n): Druckverlust bei max. Vordruck nach 1 min		-10		bar	
20	<input type="checkbox"/>	Sichtprüfung (0 = ok); Eingabemaske: (0 = klassisch, > 0 = erweitert/Liste...)				Fehler	
28	<input type="checkbox"/>	Entlüftung des Prüfsystems (HD, MD und ND)					
			11				

Dabei erhält jede manuell erstellte Prüfung den Vermerk „editiert“.

lfd. Nr	Status	Prüfung	Messwert	Min	Max	Einheit	Info
Gerät : FTZ-BU 041 PA							
1	<input checked="" type="checkbox"/>	Druckvergleich bei 300 bar	5	-10	10	bar	editiert: 24.10.2018 abc
2	<input checked="" type="checkbox"/>	Druckvergleich bei 200 bar	5	-10	10	bar	editiert: 24.10.2018 abc
3	<input checked="" type="checkbox"/>	Druckvergleich bei 100 bar	40	-10	10	bar	editiert: 24.10.2018 abc
4	<input type="checkbox"/>	Druckvergleich bei 70 bar		-5	5	bar	

Im Prüfprotokoll wird jede manuell erstellte Prüfung mit OK (!) und dem Zusatz (manuell editiert) gekennzeichnet.

Druckanzeiger Druckvergleich bei 300 bar	bar	-10	10	5	OK (!)
Druckanzeiger Druckvergleich bei 200 bar	bar	-10	10	5	OK (!)

**Ergebnis**

**Achtung**

**Gerät nicht einsatzbereit! (manuell editiert)**